

# Ordinær Generalforsamling d. 28. august 2018

## Ryomgård Fjernvarme



### **Bestyrelsens beretning.**

Velkommen til Ryomgård Fjernvarmeværks 's årlige generalforsamling på Deja Vu` - (tidligere) Ryomgård Hotel.

Det er nu for syvende gang jeg som formand skal aflægge beretning – og det glæder mig at kunne præsentere lidt fra det seneste års forløb og ikke mindst, en fremadrettet spændende udvikling som er igangsat for Ryomgård Fjernvarmeværk.

Lad os lige indlede med visionerne for Ryomgård Fjernvarmeværk.

**Vores vision er at Ryomgård fjernvarmeværk skal være et miljøvenligt og et effektivt varmeværk, der skal kunne levere en driftssikker varmeforsyning til en attraktiv pris, til vores forbrugere inden for forsyningsområdet.**

## Halm som effektivt biobrændsel.

Som halmfyret fjernvarmeværk er vi miljøvenlige, idet vi anvender biobrændsel i form af halm, som fortsat er en stabil og ikke mindst, lokal tilgængelig ressource. Afbrænding af halm er CO<sup>2</sup> neutral, idet den CO<sup>2</sup> der afgives i forbindelse med afbrænding i værkets halmfyre, er den samme mængde CO<sup>2</sup> som bindes i halmens vækstperiode.

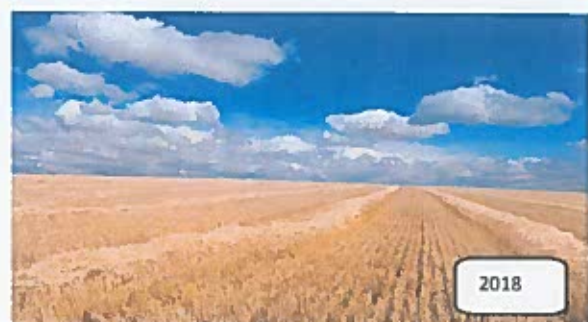


Ryomgård Fjernvarmeværk har efter udløb af en kontraktperiode på 4 år, nu forhandlet en ny 1-årige halmkontrakter med Midtdjurs Halmleverandørforening, på vegne af de enkelte lokale landmænd og halmleverandører som leverer halmen i halmladen på Ryomgård Fjernvarmeværk.

Det er vigtigt at sikre sig forsyning af halm af god kvalitet, ligesom det er vigtigt at afregningsprisen på forhånd er kendt af såvel værket som halmleverandøren

Årsagen til at vi har måtte forhandle en 1-årig kontrakt hjem på halmen denne gang, er de seneste to års udfordringer med halmen på markerne.

Høsten i 2017 blev vanskeliggjort af en meget lang periode med regn, som satte ind netop der skulle høstes og bjærges halm. Såning af vinterafgrøder blev ydermere forsinket af våde marker.



Dette års høst har modsat været præget af langvarig tørke som har bevirket at stråene på kornmarkerne har været kortere, og på store arealer har der ganske enkelt været væsentlig færre halmballer efter halmpresseren.

Vi stiller krav om ensartet kvalitet til den halm vi modtager fra halmleverandøren, således at vi kan opnå en energieffektiv forbrænding i vores halmfyr. Vi har lagt vægt på at disse kvalitetskrav fremgår af halmkontrakten.

Halmforbruget i 2017-2018 har været på 5.815 tons til en gennemsnitspris af 677 kr./tons.

Basisprisen 2017-2018 er på 625 kr./tons.

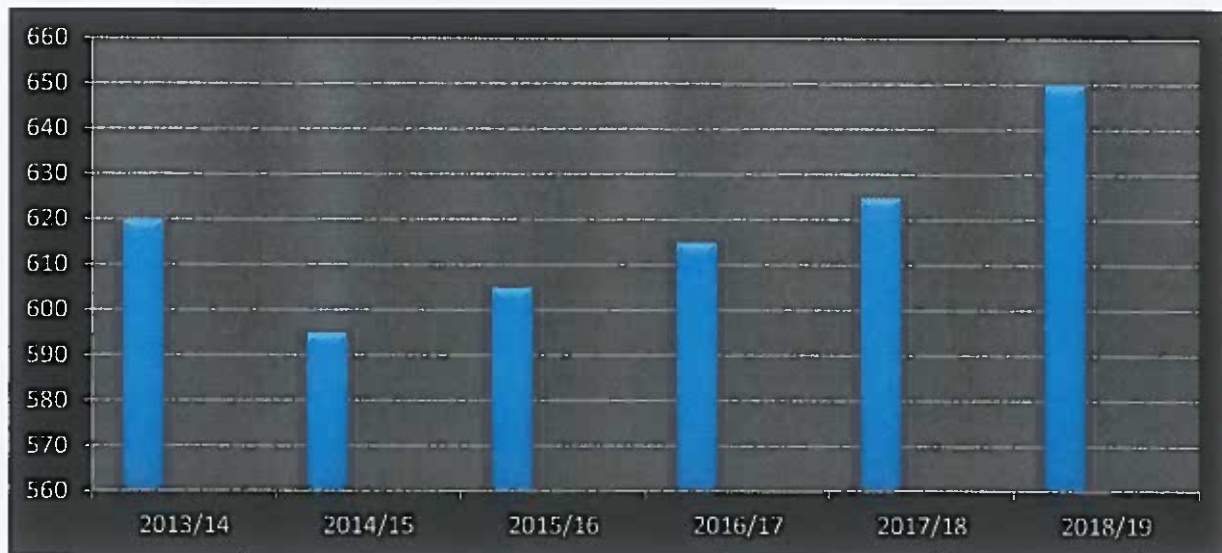
Halmforbruget var til sammenligning i 2016/2017 på 5.266 tons, til en gennemsnitspris på 638 kr./tons.

Halmprisen/basisprisen tager udgangspunkt i et vandindhold fra 15 – 16 %. Er vandindholdet for højt, dvs. over 22 % kan halmen afvises uden erstatning.

Ud af de 5.815 tons halm er 435 tons leveret af eksterne leverandører, på grund af den våde høst i 2017, halmen, fra disse eksterne leverandører, er købt hjem til en noget højere pris end basisprisen.

På grund af den tørre sommer i 2018, og som følge deraf mangel på halm, har det også været nødvendigt at måtte indkøbe halm fra eksterne leverandører til fyringssæsonen 2018/2019.

Halmkvaliteten i fyringssæsonen har været dårligere og mere uensartet end normalt, hvilket skyldes den våde høst i 2017. En afledt effekt heraf er ligeledes at der har været et højere forbrug af halm og strøm pr. produceret MWh.

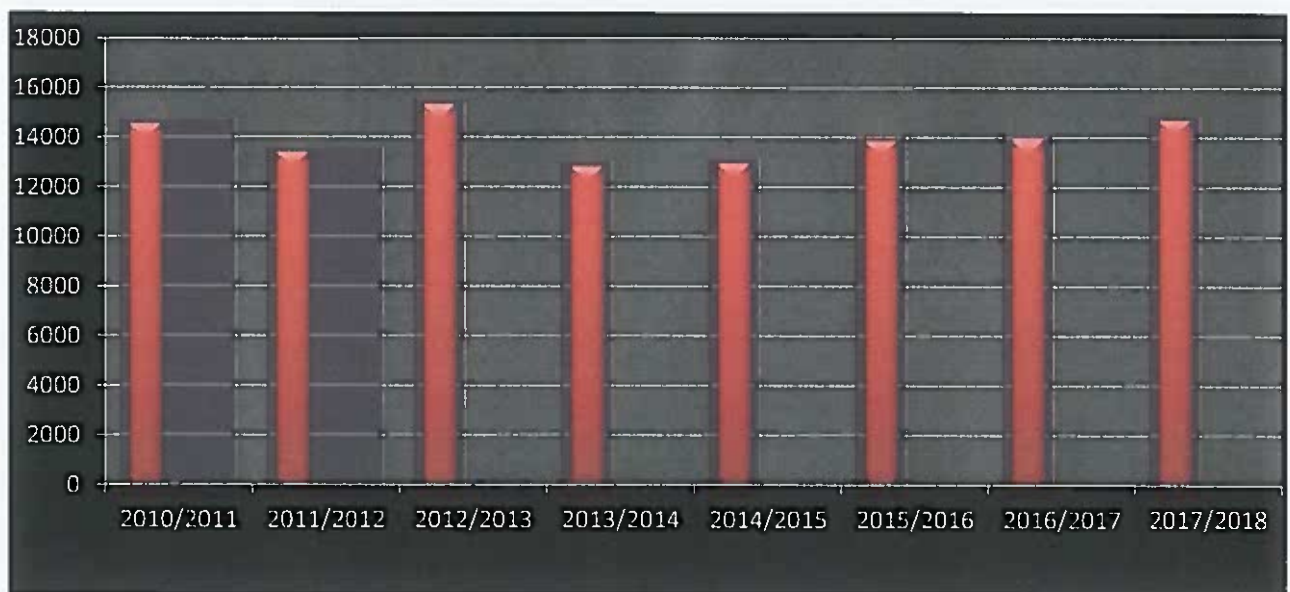


Figur 1. Basis halmpris pr/ton.

## Varmesalg.

I 2017/2018 er produceret en varmemængde på 19.797 MWh, og et varmesalg til forbrugerne var på 14.762 MWh. Dette giver et ledningstab på 25,4 %, som udgør 5.035 MWh.

Til sammenligning blev der i 2016/2017 produceret en varmemængde på 18.953 MWh, medens varmesalget til forbrugerne er opgjort til 13.980 MWh, hvilket giver et ledningstab på 26,2 %, som udgør 4.973 MWh.



Figur 2. Varmesalg til forbrugerne (MWh)

Ledningstab på 25,4 % ligger lidt under landsgennemsnittet over de ca. 430 værker i Danmark, som er på 27 %. Det laveste ledningstab er her 14% og højeste er 42%.

Ledningstab er et udtryk for hvor meget varme der går tabt mellem fjernvarmeværket og forbrugerne.

Der er primært tre tiltag, som kan nedbringe dette ledningstab:

Det første er en renovering af ledningsnettet, hvorfor vi også løbende sikre at der sker udskiftning af de ældste rør med nye. Efter renovering af alle rørledninger fra før 1989 forventes ledningsnettet nu at være i god sundhedstilstand.



Dernæst en målrettet indsats med henblik på at få sænket fremløbetemperaturen og ikke mindst at få en bedre afkøling af fjernvarmevandet ved en sænkning af returtemperaturen ved den enkelte forbruger være et fokuspunkt. Jeg vil vende tilbage til afkøling senere i beretningen.

Fra værkets side foretages der konstant optimering på de nævnte parametre, og en afvejning af behovet.

### Varmeprisen.

Den nugældende aconto betaling er som i de tidligere år beregnet ud fra varmeforbruget i det senest afsluttede varmeår.

Varmeprisen for perioden 01.06.2018 til 31.12.2018 (7. mdr.) er fastsat uændret i forhold til prisen i netop afsluttet varmeår.

De aktuelle varmepriser vil være at finde på Takstbladet.  
[www.ryomgaardfjernvarme.dk](http://www.ryomgaardfjernvarme.dk)

### **Lavenergihuse:**

Ved modtagelse af Energimærkningsrapport der dokumenterer opfyldelsen af: BR 15 eller nyere. Gives der 50 % reduktion på den faste afgift.

Gældende fra den 01-11-2017

Rabatten er gældende fra den dato Ryomgård Fjernvarme modtager dokumentationen for at ejendommen er opført som lavenergihus efter bygningsreglementet.

Fra måleren er tilkoblet til dokumentationen for lavenergi er modtaget hos Ryomgård Fjernvarme regnes bygningen som almindeligt byggeri og skal derfor betale "fuld" fast afgift i den periode.

Kollektive varmforsyningsanlæg som bl.a. Ryomgård Fjernvarmeværk, skal anmelde takster, med omkostningsfordeling og andre betingelser herfor til Energitilsynet senest sidste arbejdsdag inden påbegyndelse af et nyt varmeår.

Som fjernvarmeværk er vi underlagt bestemmelser i varmforsyningsloven. Uden at blive alt for lovteknisk kræver loven, at værkets regnskab hvert eneste år skal *hvile – i sig – selv*, hvilket betyder, at resultatet skal være 0, - hverken mere eller mindre. Viser et regnskabet over- eller underskud indregnes dette resultat i næstkommende års budget.

### Garantiprovision

Som nævnt i beretningen til generalforsamlingen i 2017 har Syddjurs Kommune besluttet at opkræve garantiprovision for den sikkerhed kommunen yder til f.eks. vores varmeværk for optagelse lån til finansiering af fjernvarmeværkets investeringer. Provisionen opkræves af lånets hovedstol og herefter årligt af lånets restgæld opgjort primo året indtil lånet er indfriet.

Garantiprovision har ikke tidligere være afregnet, men efter Økonomi- og indenrigsministeriets praksis er det opfattelsen at kommuner som yder tilskud til varmforsyningsvirksomheder, og en sådan garanti vil betyde en forrykning af den byrdefordeling mellem kommunens borgere, som *hvile – i – sig – selv* princippet forudsætter.

Provisionsatsen er for nærværende fastsat til 0,75 % p.a. beregnet på saldo på lånegaranti primo året.

Det var oprindeligt antaget at betaling af garantiprovision skulle have virkning fra og med 1. januar 2017. Ikrafttrædelsestidspunktet blev imidlertid udskudt til 01.01.2018.

Til orientering er der som følge af ovennævnte afsat følgende beløb til dækning af garantiprovision til Syddjurs Kommune (med udgangspunkt i 0,75 % af lånet).

- Kalenderåret 2018 kr. 76.178,00

Ny investering på eks. kr. 30 mill ved nyt kedelprojekt vil udløse en betaling på kr. 225.000 i det første fulde kalenderår efter begyndelsesåret for lånet.

### NOx og Svovl afgifter

NOx afgiften er steget fra 6,8 kr. tons til 6,9 kr. tons, ligesom svovlafgiften er steget fra 17,6 til 17,8 kr. tons, for begge afgifters vedkommende er de nye satser gældende fra årsskiftet 2018.

*(NOx er kvælstofoxider, den væsentligste kilde til forureningen stammer fra fossile brændstoffer, som udledes af biler – motorkøretøjer - og fra industrielle processer i el- og kraftværker).*

## Udfordringer.

### Energispareforpligtelsen:

Da vi som alle andre fjernvarmeværker har udfordringer i forhold til at leve op til de af staten pålagte energisparekrav (energispareforpligtelsen) og afgifter.

Energibesparelseskravet til værket i dag udgør 657 MWh/år svarende til en udgift på 330.000 kr./år, og forventes at være stigende hvad angår sparemål i MWh og pris pr. MWh.

Der vil være gode muligheder for at iværksætte initiativer som kan levere disse energibesparelser i stedet for at skulle købe disse helt eller delvist, her kan nævnes et par eksempler som.

- Konvertering af varmekilden i eksisterende boliger
- Renovering og optimering af ledningsnettet
- Energirådgivning og eftersyn i forbrugerinstallationen hos forbrugeren

Ryomgård Fjernvarmeværk arbejder konstruktivt i dagligdagen med alle disse her nævnte parametre.

Den nuværende politiske aftale om energibesparelser ophører i 2020, men der pågår pt. forhandlinger om nyt energiforlig, hvor også energisparerindsatsen indgår.

### Omlægning af varme-/regnskabsår.

En bred kreds af politiske partier har i 2017 indgået en aftale, der bemyndiger Energitilsynet til at fastlægge regler for standardisering af varmeforsyningsvirksomhedernes regnskabsføring og budgettering. De nye regler pålægger fjernvarmeværker, at varmeåret senest 01.01.2019 skal være omlagt til at følge kalenderåret. Varmeåret er den periode, for hvilken der fastsættes priser og der laves årsopgørelse og slutafregning for forbrugerne. Baggrunden for lovgivningen er bedre at kunne sammenligne varmeværker med hensyn til priser, omkostningsniveau mv. Ryomgård Fjernvarme har i øjeblikket regnskabsår og varmeår, der begge går fra 1. juni til 31. maj.

Den ny lovgivning kræver, at varmeåret omlægges til kalenderår, mens det ikke er lovpligtigt at omlægge regnskabsåret. Det vil imidlertid kræve ekstra administration og bevirke yderligere omkostninger hvis varmeår og regnskabsår ikke følges. Denne holdning understøttes af vores brancheforening, Dansk Fjernvarme, der har udgivet en vejledning herom: Dansk Fjernvarme, omlægning af regnskabsår til kalenderår, 1. udgave september 2017. herfra citeres:

*"I praksis vil det dog være meget ressourcekrævende at køre med 2 forskellige regnskabsperioder, da der ville skulle udarbejdes et budget og en resultatopgørelse flere gange om året."*

Baseret på foranstående redegørelse har vi derfor besluttet at foreslå værkets regnskabsår omlagt til kalenderåret. Mere om konsekvenser af dette forslag behandles senere på dagsordenen.

### Persondataforordningen.

Ryomgård Fjernvarmeværk har det seneste 8 måneder brugt en del ressourcer på at forberede implementeringen af EU persondataforordningen der trådte i kraft den 25. maj 2018.

Persondataforordningen implementeres direkte i hele EU.

Ved ikrafttrædelse af persondataforordningen den 25. maj 2018, gælder den nuværende danske persondatalov ikke længere.

Senest har Justitsministeren fremsat forslag om en ny databeskyttelseslov, som skal erstatte den nuværende persondatalov fra 2000. Lovforslaget supplerer EU-reglerne og har virkning fra den 25. maj 2018.

Med den kommende databeskyttelseslov og forordning kan virksomheder risikere væsentligt højere bøder end tidligere, hvis de overtræder reglerne.... Helt op til 20 mio. kr.

Opgaven med implementeringen af persondataforordningen er foretaget af værkets egne medarbejdere med udgangspunkt i kurser udviklet af Dansk Fjernvarme. Dansk Fjernvarme har udviklet kurser der hjælper selskaberne med at komme i gang med arbejdet, ligesom man herfra er behjælpelig med at få arbejdet med persondata funderet på værket, og samt med rådgivning i forbindelse med udfyldelse af skemaer og skabeloner.

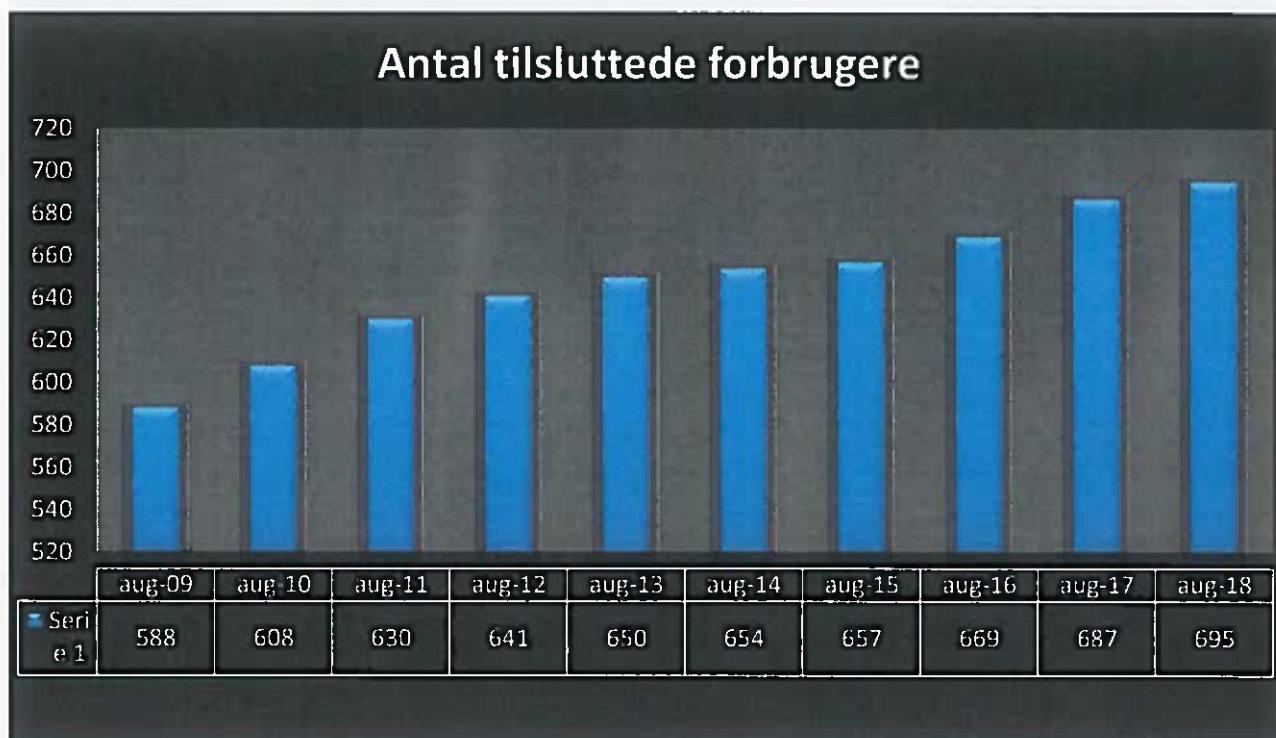
Vi håber dermed at vi er kommet sikkert i mål.





### Tilsluttede forbrugere.

Der er på nuværende tidspunkt 695 forbrugere koblet på/tilmeldt Ryomgård Fjernvarmeværks forsyningsledning. Vi kan af figuren se at der er tilsluttet 107 forbrugere på 9 år.



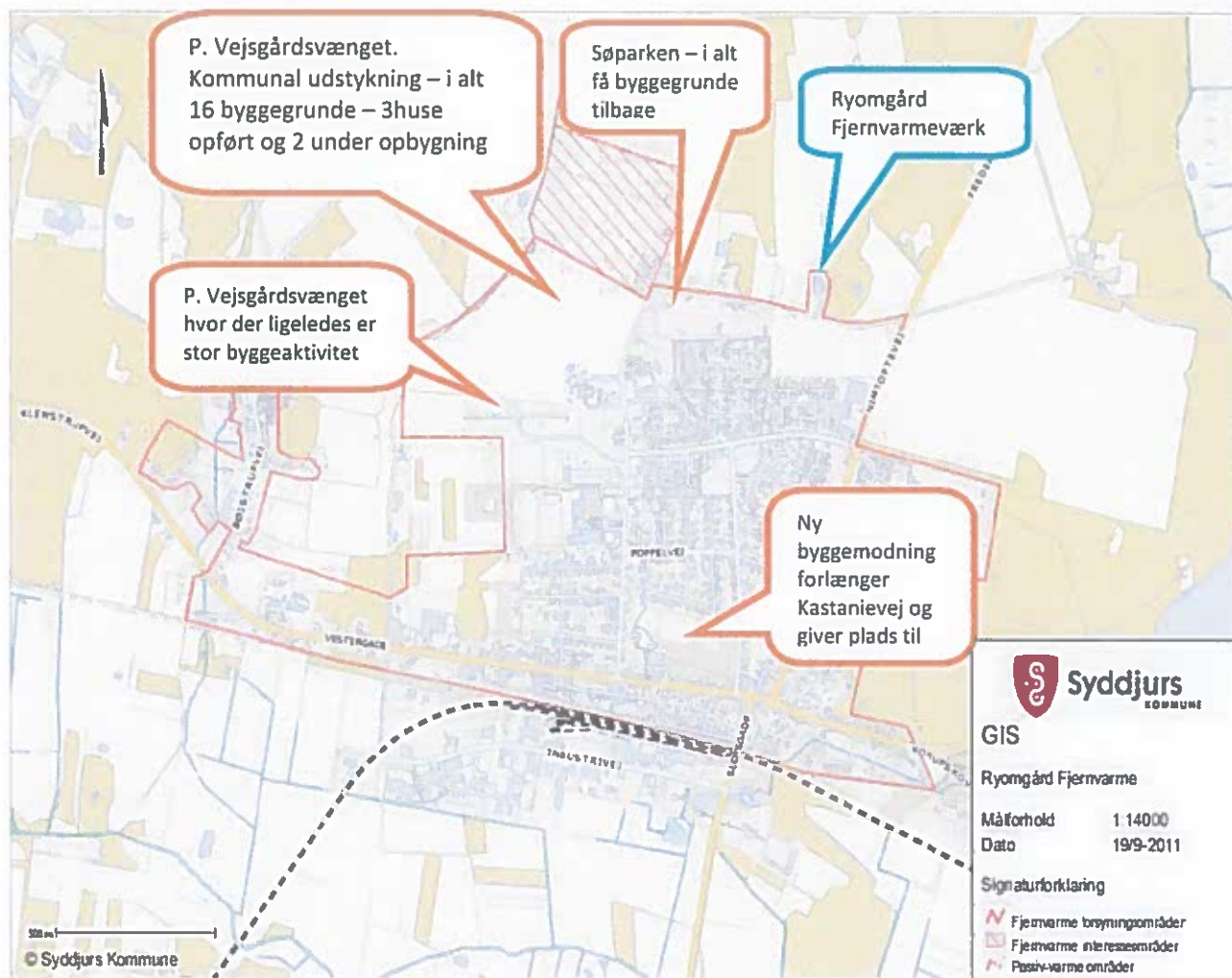
Der er yderligere 3 forbrugere som er tilmeldt, men endnu ikke er koblet på forsyningsnettet.

### **Byggeriet i forsyningsområdet.**

Der er fortsat ganske godt gang i nybyggeriet i forsyningsområdet, og ikke mindst at denne udvikling forventes at fortsætte i de kommende år.

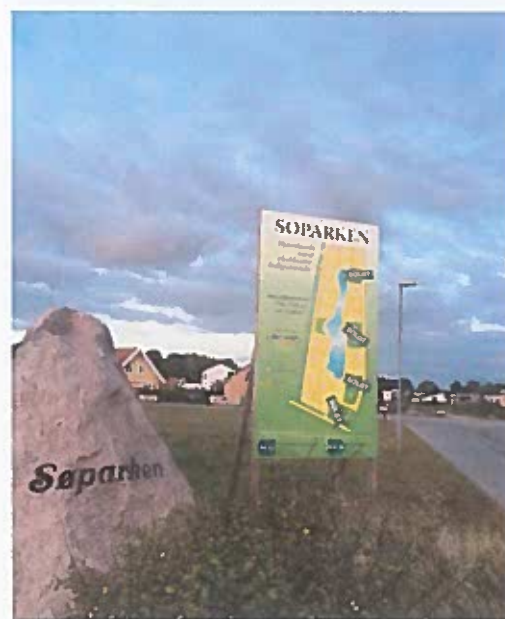
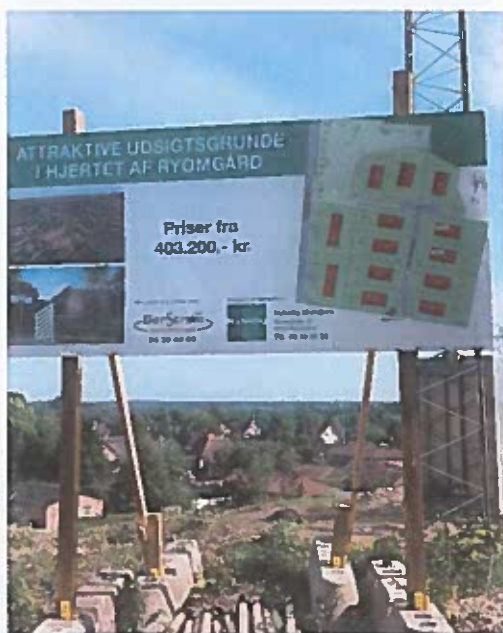
Ryomgård er inde i en meget positiv udvikling med et anseligt antal tilflyttere, som kommer såvel inden for, som uden for Syddjurs Kommune.

De store samlede og meget attraktive udstykninger ligger i den nordlige bydel. Ny byggemodning er en forlængelse af Kastanjevej, bag realskolen, hvor der er etableret såvel hoved som stikledninger ind til hver byggegrund.



Forsyningsområde.

Her vist de 4 store samlede primær-områder i Ryomgård hvor der er stor aktivitet.



I området Søparken og på P. Vejsgaardsvænget, er der stor aktivitet med udlægning af såvel hoved som stikledninger.

Der pågår hen over året byggeri af nye huse, som alle får trukket en stikledning ind på egen byggegrund, klargjort for tilslutning til husets vand installation. Her er vist tilslutning af rørinstallation fra hovedledning til husets egen installation.



**Klargøring af nyeste byggemodning som forlænger Kastanievej, med hoved og stikledninger ud til hver enkelt byggegrund.**



**Der har snart i lang tid hængt sorte skyer over letbaneprojektet mellem Århus og Grenå, men der er en forventning om at der igen kommer til at køre tog til og fra Ryomgård senere hen på efteråret 2018.**

**En letbaneforbindelse vil være attraktiv for Ryomgård som bosætningsområde, derfor ser vi frem til at byggegrunde omdannes til boliger hvor fjernvarme fortsat er den bedste og billigste løsning.**

### **Konvertering fra oliefyr eller el-opvarmede huse til fjernvarme.**

Der er fortsat en del huse i forsyningsområdet som opvarmes med oliefyr (ca. 40 huse), og ca. 160 huse som opvarmes med el/træpiller/jordvarme eller andet, heraf udgør andelsboliger 34 stk.

En kampagne i 2016 som tilbød nævnte forbruger gratis tilslutning ved konvertering til fjernvarme resulterede i at i alt 15 huse blev tilsluttet fjernvarmenettet.

**Konverteringerne er primært foretaget ved *udskiftning fra eget oliefyr til fjernvarme***

De oliefyrsopvarmede huse ligger spredt i forsyningsområdet, hvorimod de el-opvarmede huse, primært ligger placeret på Axel Munchsvej, på Esmarcksvej, på K.L. Knudsensvej, Engparken og Skovbakken. De øvrige huse ligger spredt i forsyningsområdet.

Der er fortsat ca. 40 potentielle oliefyrs kunder, deraf flere med olietanke som er fra 70'erne.

Udendørs olietanke skal som hovedregel skiftes efter 40 år, og indendørs efter 30 år.

Vi fornemmer at der fortsat er interesse for at konvertere til fjernvarme, og her primært fra olie til fjernvarme, men også fra el til fjernvarme, men ofte skal denne investering planlægges eller iværksættes i forbindelse med et hussalg, eller sammen med en større bygningsrenovering.

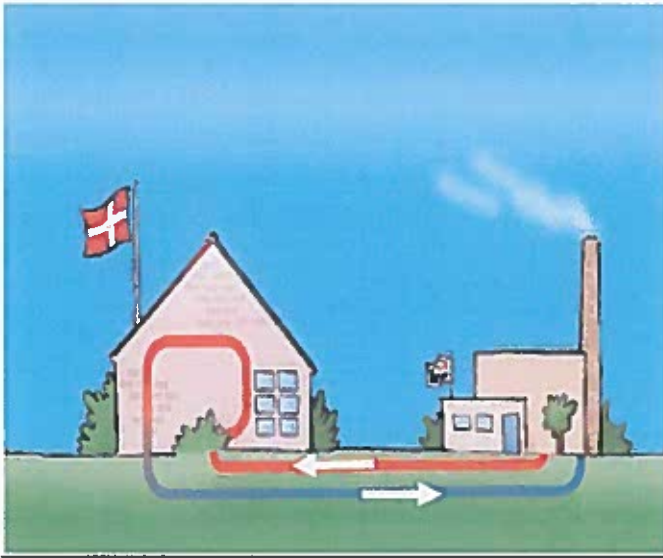
Vi har også her haft et rigtigt godt samarbejde med VVS-installatør/entreprenør, og henviser til at forbrugeren kan få yderligere oplysninger og hjælp til at få sin egen husinstallation optimeret.

Ejendomsmæglere, banker, VVS-installatør/entreprenør er gode til at henvise til rådgivning hos Ryomgård Fjernvarmeværk, i forbindelse med salg af eksisterende boliger i forsyningsområdet.

Vi vil naturligvis gøre vores til at motivere disse husejere, i øvrigt i overensstemmelse med Varmeplan for Syddjurs Kommune 2012, til at anvende den billigere og CO<sup>2</sup> neutrale fjernvarmeforsyning fra Ryomgård Fjernvarmeværk.

Energisparepoint ved skift til fjernvarme tilfalder Ryomgård Fjernvarme, til gavn for alle forbrugerne i forsyningsområdet.

## Afkøling.



### **Fjernvarme er nemt og sikkert**

Når man har fjernvarme, er den så nem, at man sjældent skænker den en tanke. Det varme vand fra fjernvarmeværket løber i højisolerede rør under jorden, før det løber ind i husenes varmeanlæg. Her opvarmer det vandet til hanen og radiatoren og løber afkølet tilbage til fjernvarmeværket. Det bliver varmet op igen, og historien starter forfra.

En dårlig afkøling koster højere energiforbrug på værket – og det er der kun forbrugeren til at betale.

Vi vil derfor fra fjernvarmeværkets side holde endnu mere fokus på korrekt afkøling i det kommende år, og hvad forstås der så med det, og hvorfor er det så vigtigt.

Det er vigtigt at du som forbruger får den bedste udnyttelse af fjernvarmevandet, fra det tidspunkt det går ind i din hus-installation til den forlader den igen videre til fjernvarmeværket.

Afkølingen er som regel størst om vinteren, hvor der bruges mest varme. Omvendt er afkølingen mindst om sommeren, hvor der næsten kun bruges varmt vand til opvask og bad. Afkølingen er derfor beregnet som et gennemsnit over et år.

Hvis varmeanlægget er i orden og korrekt indstillet, bør den gennemsnitlige afkøling være mindst 30 grader C. En afkøling under 20 grader C er ej heller tilfredsstillende, og det er tegn på at varmen suser lige igennem dine gulve eller radiatorer uden at give tilstrækkelig varme til rummene i huset.

Det koster fjernvarmeværket, og dermed forbrugerne penge ved dårlig afkøling, og der er to løsninger som varmeværket kan anvende.

- Værket kan sende mere vand i cirkulation, med højere elforbrug til pumper som sender vandet rundt.
- Værket kan hæve temperaturen, men det giver større varmetab i ledningsnettet.

Derfor har korrekt udnyttelse af det varme vand i huset, og dermed at dette sendes korrekt afkølet tilbage til fjernvarmeværket, stor betydning for både værkets og ikke mindst forbrugernes økonomi.

Medarbejderne på fjernvarmeværket kan altid kontaktes om råd og vejledning, men vi opfordre meget til at der holdes øje med husets måler og installation.

Fra 01-06-2017, har det været muligt for den enkelte husstand af følge med i varmekonsumet ved at logge på E/forsyning og indtaste egne aflæsninger.

Se vejledning på Ryomgård Fjernvarmeværks hjemmeside [www.ryomgaardfjernvarme.dk](http://www.ryomgaardfjernvarme.dk)

Jeg vil gerne henvise til at den enkelte forbruger nu har en anden – it relateret mulighed for at følge med i eget varmekonsum, at sammenligne med tidligere år/måneder, følge med i temperaturer, og et samlet overblik på egne dokumenter omhandlende fjernvarmeregnskabet.

Ved at aflæse målertallet hver måned, den sidste dag i måneden, har forbrugeren mulighed for at følge med i eget varmekonsum, ved at sammenholde forbruget måned for måned med styringstabellen.

## Log på E|Forsyning



Følg dit fjernvarmekonsum og slip for overraskelser.

Din genvej til forbrug, temperaturer og dokumenter.

## Download App



Hent App'en til E|Forsyning

Klik på nedenstående link for at hente App'en, og følg dit varmekonsum, uanset hvor du er.

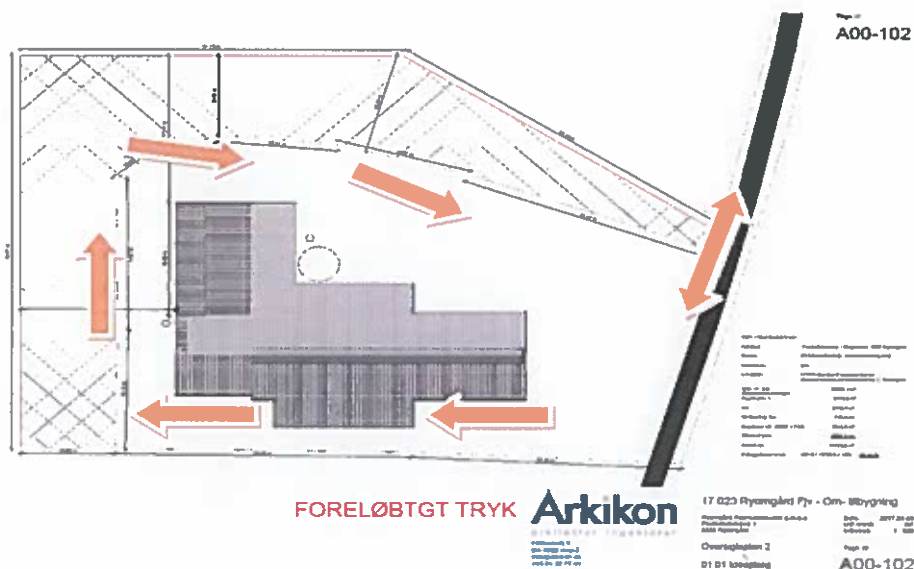
### Fjernvarmeværkets tilstand.

Vi har et fjernvarmeværk som er bygget i 1989, som løbende er blevet fornuftigt vedligeholdt af vores dygtige medarbejdere. Der har ligesom tidligere år været forskellige nedbrud på værket som har krævet akut indsats fra de ansatte og indimellem har det været nødvendigt at indkalde ekspertbistand udefra. Heldigvis har de udfordringer det har givet ikke været større end at de har kunnet klares, men vi arbejder hele tiden på at optimere driften samt at få udført de nødvendige reparationer i sommerhalvåret, hvor der er det laveste varmeforbrug.

Det gamle kedelanlæg som har forsynet forbrugerne med varme og varmt vand "lukker og slukker" efter næsten 30 års drift, med udgangen af 2018, eller når nyt anlæg er korrekt indkørt og færdigmeldt.

### Nyt kedelanlæg.

Vi bygger den nye kedelhal på nuværende grundareal, med en tilbygning vinkelret på bygningen vendende mod øst. (se foreløbige skitse).



På sidste års generalforsamling blev det besluttet at tilkøbe 5000 m<sup>2</sup> jord på nord og østsiden af fjernvarmeværket.

Såvel kørevej som etablering af den nye kedelbygning, med nyt kedelanlæg forløber efter tidsplanen, og forventes indkørt af totalleverandøren Lin-Ka, og afleveret med udgangen af 2018.

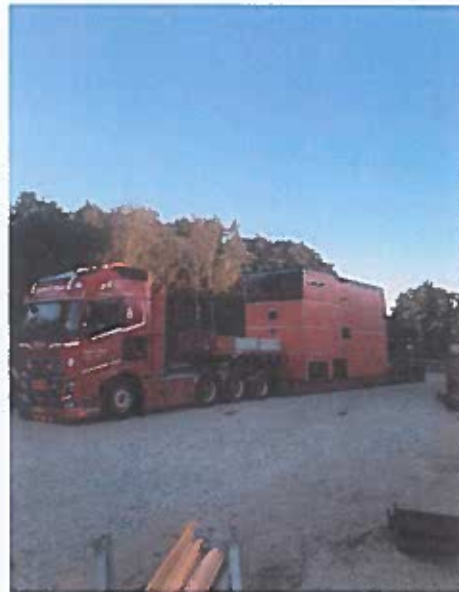


## Ny halmkedel.

Bestyrelsen har, med udgangspunkt i grundige overvejelser og ikke mindst i det store mislykkede arbejde der, i to forsøg, har været lagt i bestræbelserne på at samarbejde om fælles varmforsyning med omkringliggende byer, valgt at igangsætte udskiftning af værkets kedel, således denne kan imødekomme gældende miljøkrav og ikke mindst forsyningsikkerheden for vores forbrugere i de kommende mange år.

Som det også fremgår af dagsordenspunkt 6, har bestyrelsen nu igangsat processen med at få etablering af ny effektiv halmkedel, som skal være idriftsat inden udgangen af 2018.

Mere om dette under dagsordens punkt 6.



## Afrunding

Afslutningsvis vil jeg nævne at der foruden 8 bestyrelsesmøder i det for gangende år, har været fuld fokus på det nye kedelbyggeri, og i den forbindelse holdt et ganske stort antal projekt/bygge og teknikmøder.

Der har været en helt ekstraordinær og engageret indsats fra såvel værkets medarbejdere som fra den enkelte i bestyrelsen. Alle arbejder sammen og fælles om projektet, og har virkelig lagt sig på sinde at ville sætte sig så godt som muligt ind i værkets opbygning og fremadrettede vedligeholdelsesmæssige rutiner. Der bliver samtidig holdt et meget vågent øje med den bagvedliggende økonomi og regnskaber, for at vi fortsat kan sikre et økonomisk sundt og stabilt fjernvarmeværk, ikke blot nu men også for at forberede os til årene der kommer.

Jeg vil gerne takke bestyrelsen for godt samarbejde, sparring og engagement der bliver lagt for dagen, alt sammen til gavn for værkets stabilitet og den enkelte forbruger.

Desuden skal der lyde en tak til fjernvarmeværkets engagerede medarbejdere – Peder - Niels og Bettina, for godt samarbejde og sparring og tålmodighed i en hektisk byggeperiode med mange håndværkere. Men ikke mindst til den indsats der har været lagt i arbejdet ude hos de tilsluttede forbrugere, og internt på værket igennem året.

Tak til samarbejdspartnere for godt samarbejde i det forløbne år.

Jeg ved at medarbejderne gerne stiller sig til rådighed med besvarelse af spørgsmål, eller møder op i direkte kontakt i forbindelse med den enkelte husstands installation, hvis der er behov for det.

Jeg håber på fortsat tilgang af nye forbrugere, og at vi sammen vil gøre vores bedste for at servicere vores forbrugere i forsyningsområdet, og for at tilstræbe en fortsat langsigtet stabil økonomi for værket.

Der skal lyde en tak til de mange interesserede som mødte op for at se det igangværende fjernvarmeanlægs opbygning, i forbindelse med - Kend din by – arrangementet den 14. august 2018.

Vi ser frem til et spændende og skelsættende år for Ryomgård Fjernvarme, hvor et nyt effektiv fjernvarmanlæg skal tages i brug.

Herefter lægges beretningen ud til generalforsamlingens godkendelse.

28. august 2018

På bestyrelsens vegne



Jan Helbo  
Formand



Dirigent