

## Ordinær Generalforsamling d. 28.8.2013



[www.ryomgaardfjernvarme.dk](http://www.ryomgaardfjernvarme.dk)

### Ryomgård Fjernvarme A.m.b.a

#### Bestyrelsens beretning.

Velkommen til Ryomgård Fjernvarmeværks årlige generalforsamling på Ryomgård Hotel.

Det er anden gang jeg som formand skal aflægge beretning – og det glæder mig at kunne præsentere status og udvikling for Ryomgård Fjernvarmeværk.

Som halmfyret fjernvarmeværk er vi født miljøvenlige, idet vi anvender biobrændsel i form af halm, som fortsat er en lokal tilgængelig ressource. Halm er CO<sup>2</sup> neutral da den binder CO<sup>2</sup> under sin opvækst, og afgiver i forbindelse med afbrænding i værkets halmfyre.



Grøn fornuft.

Vi har et fjernvarmeværk som er bygget i 1989, men det er løbende blevet fornuftigt vedligeholdt af vores dygtige medarbejdere, således at vi også i dag har et velkørende fjernvarmeværk, som leverer en driftssikker varmeforsyning til en attraktiv pris.



Udgangspunkt for beregning og sammenligning af priser er:

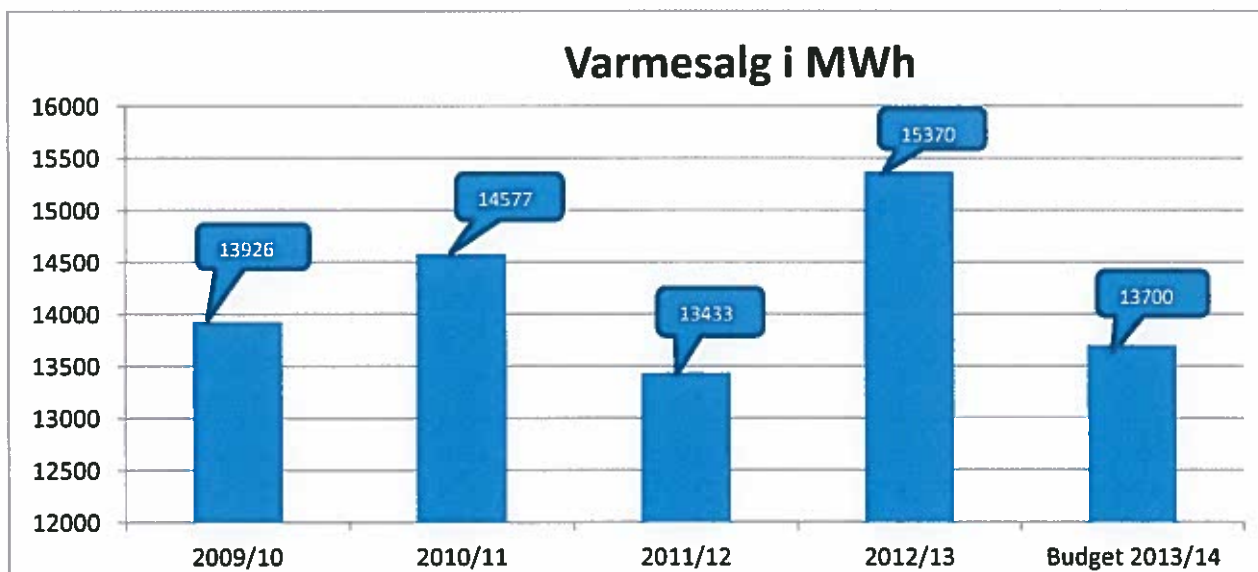
Standard enfamiliehus på 130 m<sup>2</sup>,  
årligt varmeforbrug 18,1 MWh.

Fjernvarmeforsyningen, og dermed prisen for opvarmning af et gennemsnits hus (130 m<sup>2</sup>) om året fra Ryomgård Fjernvarmeværk, ligger midt i feltet af de 70 fjernvarmeværker i Østjylland. I Syddjurs Kommune er der i alt 10 sammenlignelige fjernvarmeværker, og her ligger Ryomgård Fjernvarmeværk som nr. 5 i dette felt, i henhold til seneste opgørelse i Energitilsynets prisstatistik for fjernvarmeområdet, marts 2013.

I varmeåret 2012/2013 har graddagstallet som er et udtryk for varmebehovet været på 101,4 % af et normalt år. I 2011/2012 var graddagetallet på 86% af et normal år. (graddagstallet bruges i forbindelse med vurdering af bygningers varmebehov.

Graddagstallet beregnes fra den 31/5 og 12 måneder bag ud, hvor man så har mulighed for at se hvordan tallet har været i forhold til et normalt år på 100 %.

Værket har i 2012/2013 produceret varme på 20.214 MWh, og varmesalget til forbrugerne har været på 15.370 MWh, hvilket giver et ledningstab på 24 %. Til det kan vi sige at værket ikke nogen af de foregående år har været oppe på at producere så meget varme, og have så stort et varmesalg til forbrugerne i vores forsyningsområde som i 2012/2013.



Som sammenligning producerede værket i 2011/2012 varme på 18.181 MWh, og havde et varmesalg til forbrugerne på 13.433 MWh, hvilket gav et ledningstab på 26,1 %.

Ledningstabet er faldet fra 26,1 % i 2011/2012 til 24 % i 2012/2013, hvilket hovedsagelig er takket være et større forbrug på det samme ledningsnet, men også takket være konstant temperaturoptimering på ledningsnettet (lavere fremløbstemperatur – natsænkning og regulering efter ude temperaturen).

Ledningstabet i 2011/2012 udgør 4.748 MWh mod 4.844 MWh i 2012/2013.

Halmforbruget 2012/2013 har været på 5.843 tons til en gennemsnitspris a` 609 kr/tons (basispris 2012/2013 600 kr/tons. Basisprisen tager udgangspunkt i halm med vandindhold fra 13 – 18 %.

Halmforbrug 2011/2012 var 5.226 tons til en gennemsnitspris a` 621 kr/tons (Basisprisen 2011/2012 var dog a` 592 kr/tons). Den noget højere pris skyldes hovedsageligt indkøb af 600 tons ekstra halm til 800 kr/tons, som lå udover den aftalte kontrakt mængde

Halmkvaliteten har i modsætning til sidste år, været af en ganske rimelig kvalitet, og der har været et normalt forbrug af halm og strøm pr. produceret MWh.

Varmeprisen er steget med 6 % fra 625 kr/MWh til 662,50 kr/MWh incl. moms. Den faste afgift er steget med 6 % og følger størrelsen på den enkelte husstand/virksomhed (iflg. BBR meddelelsen).

Kollektive varmforsyningsanlæg som bla. Ryomgård Fjernvarmeværk, skal anmelde tariffer, med omkostningsfordeling og andre betingelser herfor til Energitilsynet senest 1. juni hvert år.

Som noget nyt har der længe være barslet om en ny afgift (benævnt forsyningssikkerhedsafgift), som skal være med til at dække en del af en politisk energiaftale, som blev indgået for snart 1,5 år siden.

Denne afgift bliver forventelig også pålagt et fjernvarmeværk som vores biomassebaserede værk, og der er forventning om at denne afgift træder i kraft pr. 1-1-2014, og vil stige jævnt med en faktor 2,6 frem til 2020. Ved et halmforbrug på 5.500 tons/år vil det betyde en udgift på 925.000 kr/år stigende til 2.411.000 kr/ år i 2020.

Et regnestykke kunne se således ud for vores aktuelle situation med udgangspunkt i et halmforbrug på 5.500 tons halm/år.

*Pr. 1-1-2014 – 11,4 kr/GJ = 41,04 kr/MWh  
Brændværdi for halm = 4,1 MWh/tons  
5.500 tons x 4,1 MWh/tons = 22.550 MWh*

*22.550 MWh a`41,04 kr/tons = 925.452 kr  
Da det først forventes gennemført fra 1-1-2014 bliver beløbet ca. det halve i denne regnskabsperiode: 463.000 kr.*

Der opkræves i henhold til BBR registerets fortegnelse over den enkelte ejendoms m<sup>2</sup>, boligareal, kælder, udnyttet tagetage, andet areal og erhvervsareal for både privatboliger og erhverv.

Der henvises til gældende Takstblad for perioden 1.6.2013 – 31.5.2014 for Ryomgård Fjernvarmeværk. [www.ryomgaardfjernvarme.dk](http://www.ryomgaardfjernvarme.dk)

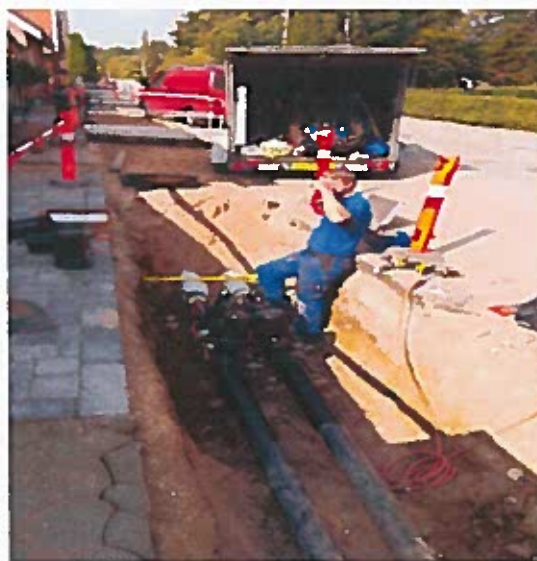
Som fjernvarmeværk er vi underlagt bestemmelser i varmforsyningsloven. Uden at blive alt for lovteknisk kræver loven, at værkets regnskab hvert eneste år skal hvile – i sig – selv, hvilket betyder, at resultatet skal være 0, - hverken mere eller mindre. Viser regnskabet et overskud, skal varmeprisen sættes ned det efterfølgende år, således overskuddet på denne måde kommer tilbage til forbrugerne. Viser regnskabet et underskud skal priserne hæves året efter.

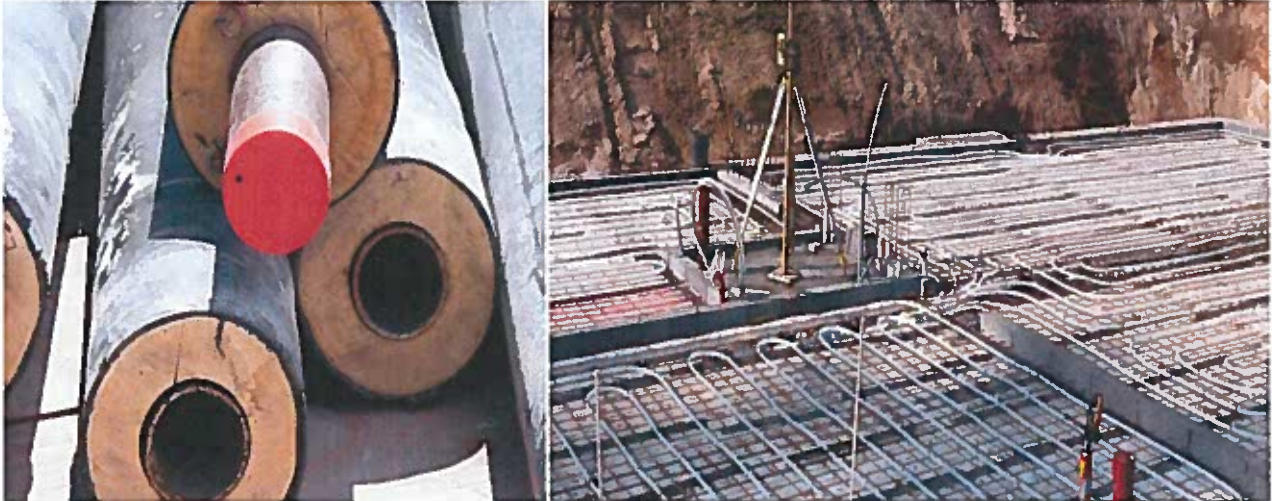
Vi så gerne at der var en stabil varmepris fra år til år. Nogle år ville det give et lille overskud der kunne spares op, således man kunne klare enkelte år med et lille underskud, uden nødvendigvis at skulle ændre varmeprisen.

Nox og svovl afgiften er stigende med 1,8 % pr. år som det ser ud i øjeblikket. Forventet Nox og svovlafgift i 2013/2014 for indkøb af 5.500 tons halm udgør 283.500 kr/år.

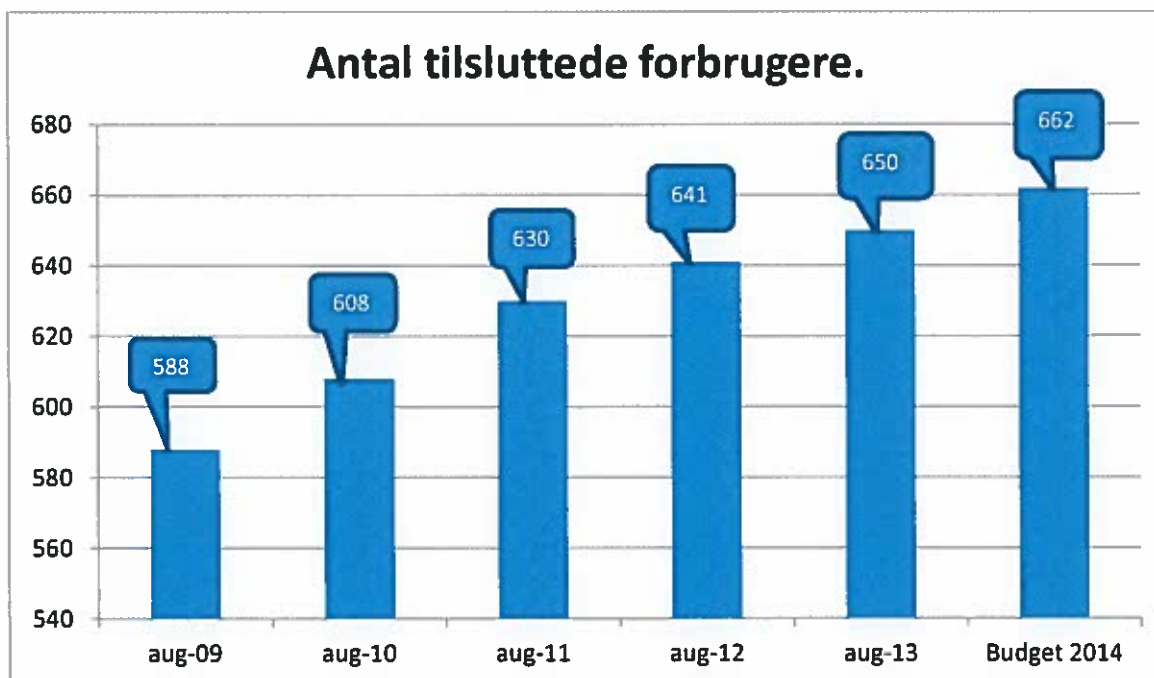
(NOx er kvælstofoxider, den væsentligste kilde til forureningen stammer fra biler og kraftværker).

Der er siden sidste beretning blevet reoveret de mest tiltrængte områder af forsyningsledningerne. Disse reoveringer fortsætter da der løbende bliver budgetteret med de nødvendige vedligeholdelsesarbejder og reoveringer. Reoveringerne sker hen over sommeren, og i øjeblikket foretages komplet reoveringsarbejde (hovedledning og stikledning til hver enkelt forbruger) på Park Alle`. Dette arbejde forventes afsluttet i løbet af september, hvorefter der fortsættes med udskiftning af stophaner på Poppelvej og den sidste etape af Skovvejen.

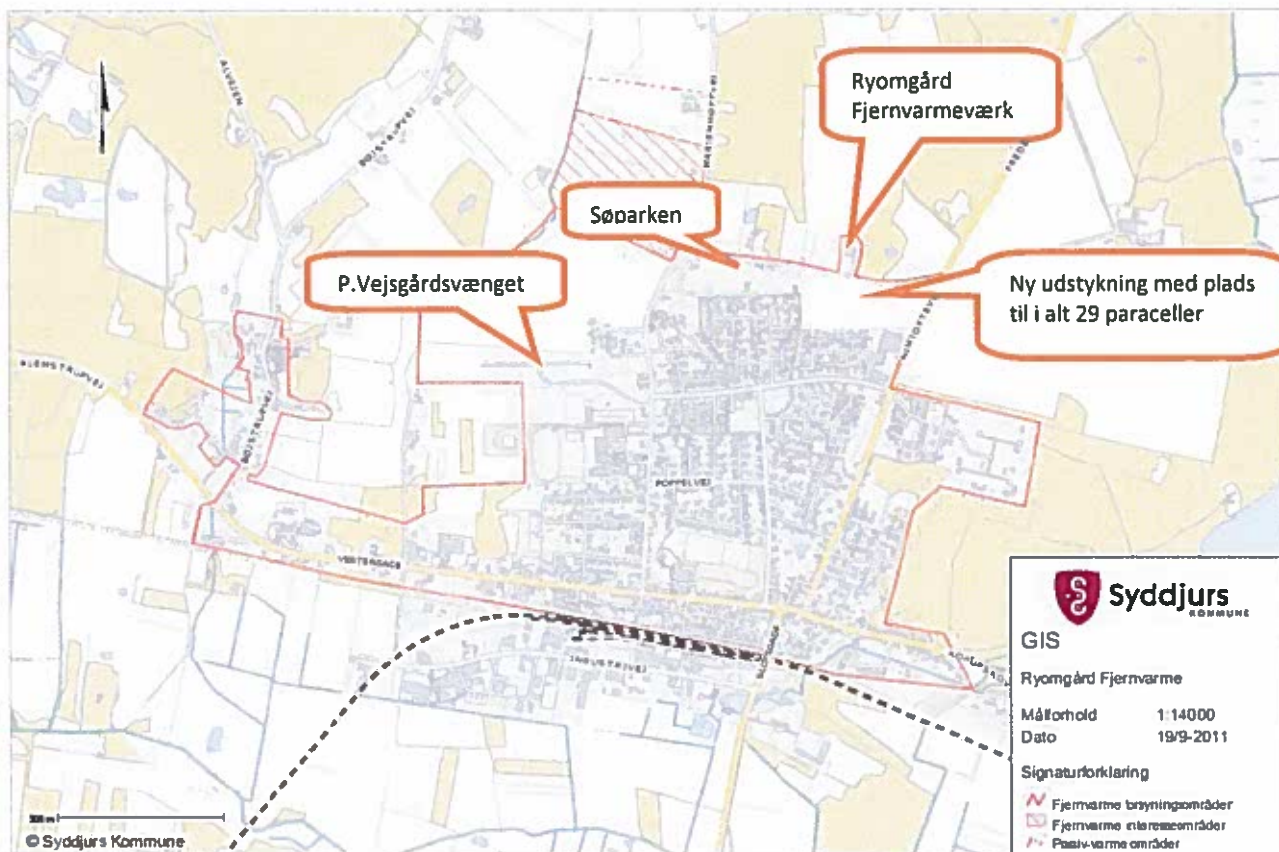




Vi har i øjeblikket tilsluttet 650 forbrugere, og yderligere 3 nye forbrugere har ønsket at blive tilsluttet i løbet af dette efterår.



Det store byggeboom er der ikke tale om i Ryomgård såvel som i det øvrige land i disse år. Der er dog udstykninger i forsyningsområde beliggende Søparken, P.Vejsgaardsvænget og for et nyt boligområde nord for Esmarcksvej, op mod fjernvarmeværket, med plads til 29 parceller.



Der er fortsat en del huse i forsyningsområdet som opvarmes med oliefyr ( 42 huse), og 173 huse som opvarmes med el eller andet, heraf udgør andelsboliger 34 stk.

De oliefyrsopvarmede huse ligger spredt i forsyningsområdet, hvorimod de el opvarmede huse, primært ligger placeret på Axel Munchsvej (54 stk), på Esmarcksvej (20 stk), på K.L. Knudsensvej (18 stk), Engparken og Skovbakken med hhv. 14 og 12 stk. de øvrige huse ligger spredt i forsyningsområdet.

Vi vil naturligvis gøre vores til at motivere disse husejere, i øvrigt i overensstemmelse med Varmeplan for Syddjurs Kommune 2012, til at anvende den billigere og CO<sup>2</sup> neutrale fjernvarmevarme forsyning fra Ryomgård Fjernvarmeværk.

Derimod følges løbende den driftsmæssige tilstand af nuværende værk fra 1989 meget nøje, og vi undersøger og vurderer behovet for løbende vedligeholdelse, således vi kan sikre værkets stabilitet i endnu nogle år. En udvidelse står dog ikke lige for, men vi gennemfører i løbet af dette efterår en samlet kvalitetsvurdering af det samlede fjernvarmeværk, sammen med vores leverandørkontakter, og gør os herefter de fornødne overvejelser og tiltag, således vi kan opretholde forsyningssikkerheden.

I forbindelse med vagt og beredskab på værket, har bestyrelse og medarbejderne været i dialog med Kolind Fjernvarmeværk, om mulighederne for et vagtsamarbejde mellem de to værker. Det vagtsamarbejde er nu en realitet, og dermed afsluttet med en formel nedskrevet vagtaftale mellem de berørte vagtmedarbejdere (som består af to personer fra Ryomgård Fjernvarmeværk og to personer fra Kolind Fjernvarmeværk). Vagtsamarbejdet havde sin opstart pr. 1. juni 2013. Det er en stor glæde at dette samarbejde mellem værkerne/medarbejderne kan bidrage til aflastning i forhold til de tidligere vagtrutiner, for dermed at gøre glæde af dette nærheds samarbejde mellem værkerne. Der bliver arbejdet videre eventuelt andre former for samarbejder mellem værkerne Ryomgård – Kolind og Nimtofte.

Afslutningsvis vil jeg nævne at der foruden 9 bestyrelsesmøder i det for gangende år, har været af holdt en del adhoc-møder, og det har lagt bestyrelse på sinde at sætte sig så godt som muligt ind i værkets rutiner og regnskaber, for at vi fortsat kan sikre et økonomisk sundt fjernvarmeværk, ikke blot nu men også i årene der kommer.

Jeg vil gerne takke bestyrelsen for den gode ånd og engagement der bliver lagt for dagen, alt sammen til gavn for værkets stabilitet og den enkelte forbruger.

Tak for godt samarbejde.

Jeg vil afslutte årets beretning med at sige en stor tak til medarbejderne på Ryomgård Fjernvarmeværk Peder – Per og Bettina, for samarbejde og sparring, og ikke mindst til den indsats der har været lagt i arbejdet ude hos de tilsluttede forbrugere, og internt på værket igennem året. Jeg ved at medarbejderne gerne stiller sig til rådighed med besvarelse af spørgsmål, eller møder op i direkte kontakt i forbindelse med den enkelte husstands installation, hvis det ønskes.

Jeg håber på fortsat god indsats med at servicere forbrugerne i forsyningsområdet, og ikke mindst at hverve nye forbrugere for dermed at opnå en fortsat langsigtet stabil økonomi for værket.

Herefter lægges beretningen ud til generalforsamlingens godkendelse.

På bestyrelsens vegne



Jan Helbo  
Formand