

## Ordinær Generalforsamling d. 29. august 2017



### Ryomgård Fjernvarme A.m.b.a

#### Bestyrelsens beretning.

Velkommen til Ryomgård Fjernvarmeværks 's årlige generalforsamling på Deja Vu` - Ryomgård Hotel.

Det er nu for sjette gang jeg som formand skal aflægge beretning – og det glæder mig at kunne præsentere lidt fra det seneste års forløb og ikke mindst, en fremadrettet spændende udvikling som er igangsat for Ryomgård Fjernvarmeværk.

Lad os lige indlede med visionerne for Ryomgård Fjernvarmeværk.

**Vores vision er at Ryomgård fjernvarmeværk skal være et miljøvenligt og et effektivt varmeværk, der skal kunne levere en driftssikker varmeforsyning til en attraktiv pris, til vores forbrugere inden for forsyningsområdet.**

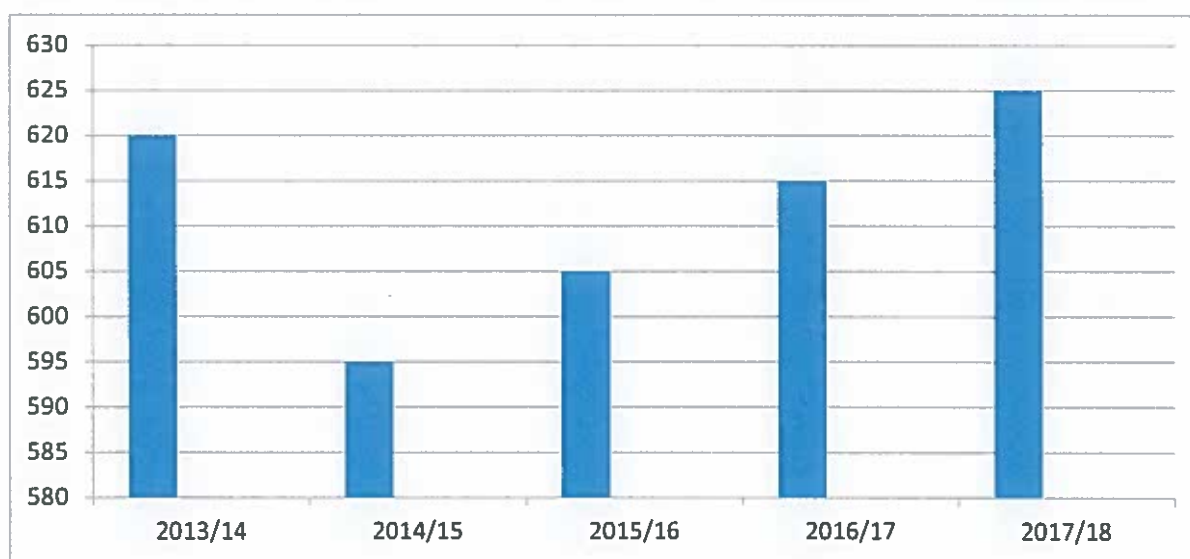
## Halm som effektivt biobrændsel.

Som halmfyret fjernvarmeværk er vi miljøvenlige, idet vi anvender biobrændsel i form af halm, som fortsat er en stabil og ikke mindst, lokal tilgængelig ressource. Afbrænding af halm er CO<sup>2</sup> neutral, idet den CO<sup>2</sup> der afgives i forbindelse med afbrænding i værkets halmfyr, er den samme mængde CO<sup>2</sup> som bindes i halmens vækstperiode.



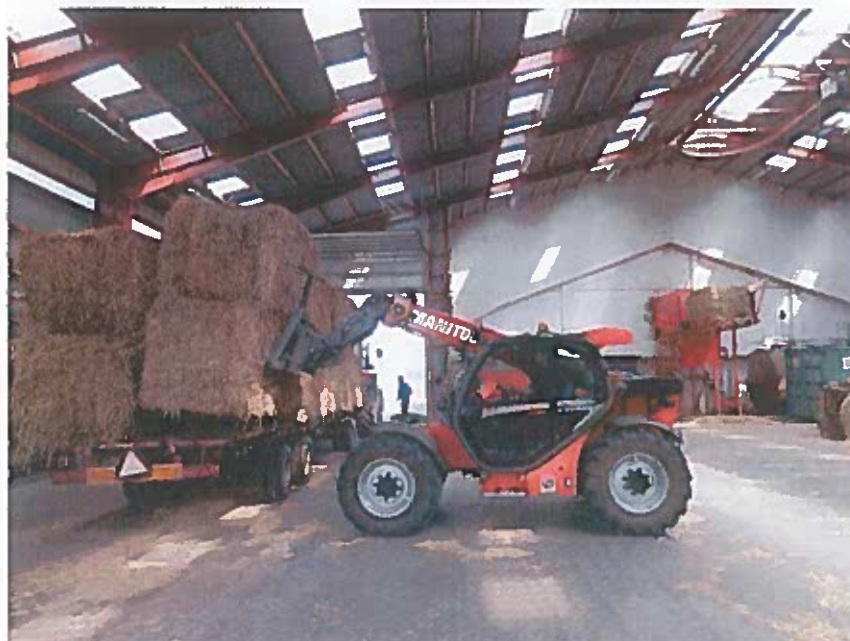
Ryomgård Fjernvarmeværk har valgt at lave halmkontrakter med de enkelte leverandører gældende for en periode på 4 år. Ny halmkontrakt skal i øvrigt forhandles på ny i 2018.

Det er vigtigt at sikre sig forsyning af halm af god kvalitet i de kommende år, ligesom det er vigtigt at afregningsprisen på forhånd er kendt af såvel værket som halmleverandøren. Det skal samtidig nævnes at vi stiller krav om ensartet kvalitet til den halm vi modtager fra halmleverandøren, således at vi kan opnå en energieffektiv forbrænding i vores halmfyr. Vi har lagt vægt på at få disse kvalitetskrav til at fremgå af halmkontrakten.



Basis halmpris pr/ton.

Halmprisen/basisprisen tager udgangspunkt i halm med et vandindhold fra 15 – 16 %. Er vandindholdet for højt, dvs. over 22 % kan halmen afvises uden erstatning.



Halmforbruget i det forgangene år 2016/2017 har været på 5.266 tons, til en gennemsnitspris a´ 638 kr/tons. Halmkvaliteten har været ganske tilfredsstillende og ensartet, og der har været et normalt forbrug af halm og strøm pr. produceret MWh.

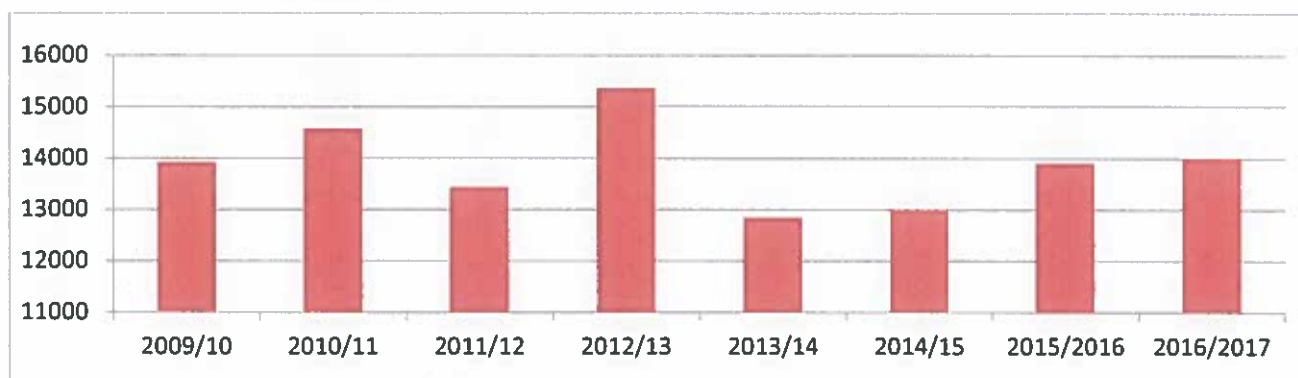
Halmforbruget var 2015/2016 til sammenligning på 5.228 tons, til en gennemsnitspris a´ 631 kr/tons.

### Varmesalg.

Værket har i 2016/2017 produceret en varmemængde på 18.953 MWh, medens varmesalget til forbrugerne er opgjort til 13.980 MWh, hvilket giver et lednings tab på 26,2 %.

Til sammenligning producerede værket i 2015/2016 en varmemængde på 18.794 MWh, medens varmesalget til forbrugerne har udgjort 13.909 MWh, hvilket gav et lednings tab på 26,0 %.

(Varmesalg fremgår af figur 1).



1. Varmesalg til forbrugerne (MWh)

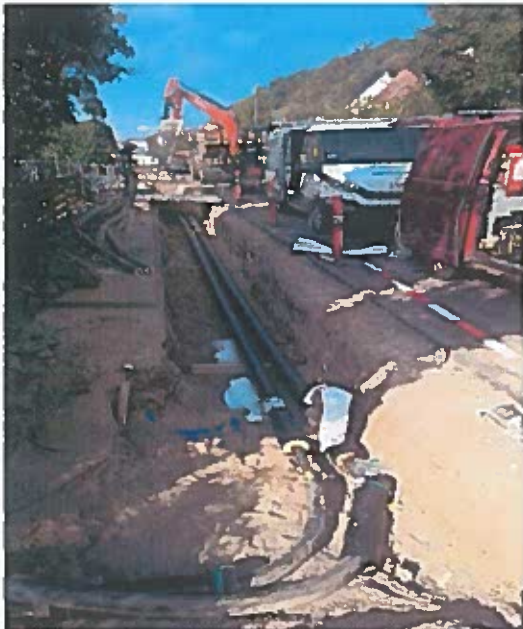
Ledningstabet er stort set uændret fra 26,0 % i 2015/2016 til 26,2 % i 2016/2017. Ledningstabet i 2015/2016 var 4.885 MWh mod 4.973 MWh i 2016/2017.

Ledningstabet på 26,2 % ligger lidt under landsgennemsnittet over de ca. 440 værker i Danmark, som er på 28 %. Det laveste ledningstab er her 16% og højeste er 42%.

Ledningstabet er et udtryk for hvor meget varme der går tabt mellem fjernvarmeværket og forbrugerne.

Der er primært tre tiltag, som kan nedbringe dette ledningstab:

Det første er en renovering af ledningsnettet, hvorfor vi også løbende sikre at der sker udskiftning af de ældste rør med nye. Senest er de ældste rørledninger i systemet, som var på Skovvejen blevet udskiftet, således alle rørledninger nu forventes at være i god sundhedstilstand.



Dernæst en målrettet indsats med henblik på at få sænket fremløbetemperaturen og ikke mindst at få en bedre afkøling af fjernvarmevandet ved en sænkning af returtemperaturen ved den enkelte forbrugerne være et fokuspunkt. Jeg vil vende tilbage til afkøling senere i beretningen.

Fra værkets side foretages der konstant optimering på de nævnte parametre.

### Varmeprisen.

Den nuværende acontobetaling er som i de tidligere år beregnet ud fra det afsluttede varmeår.

Varmeprisen er for perioden 1.6.2017 – 31.5.2018 er holdt i ro, det vil sige uden prisstigninger, på hverken den fasteafgift eller på forbrug, altså helt som det foregående varme år.

De aktuelle varmepriser vil være at finde på Takstbladet 1.6.2017 – 31.5.2018.

[www.ryomgaardfjernvarme.dk](http://www.ryomgaardfjernvarme.dk)

Kollektive varmforsyningsanlæg som bl.a. Ryomgård Fjernvarmeværk, skal anmelde tariffer, med omkostningsfordeling og andre betingelser herfor til Energitilsynet senest 31. maj hvert år. Der opkræves i henhold til BBR registerets fortegnelse over den enkelte ejendoms antal opvarmede m<sup>2</sup>, boligareal, kælder, udnyttet tagetage, andet areal og erhvervsareal for både privatboliger og erhverv.

Som fjernvarmeværk er vi underlagt bestemmelser i varmforsyningsloven. Uden at blive alt for lovteknisk kræver loven, at værkets regnskab hvert eneste år skal *hvile – i sig – selv*, hvilket betyder, at resultatet skal være 0, - hverken mere eller mindre. Viser et regnskabet over- eller underskud indregnes dette resultat i næstkommende års budget.

Vi så gerne at der var en stabil varmepris fra år til år. Nogle år ville det give et lille overskud der kunne spares op, således man kunne klare enkelte år med et lille underskud, uden nødvendigvis at skulle ændre varmeprisen.

### Garantiprovision

Syddjurs Kommune opkræver med virkning fra 01-01-2017 garantiprovision med udgangspunkt på kommunekredit lån på 0,75 % af lånet. Provisionen opkræves af lånets hovedstol og herefter årligt af lånets restgæld opgjort primo året indtil lånet er indfriet. Garantiprovision er ikke tidligere være afregnet, men efter Økonomi- og indenrigsministeriets praksis er det opfattelsen at kommuner som yder tilskud til varmforsyningsvirksomheder, og en sådan garanti vil betyde en forrykning af den byrdefordeling mellem kommunens borgere, som *hvile – i – sig – selv* princippet forudsætter.

Til orientering er der som følge af ovennævnte afsat følgende beløb til dækning af garantiprovision til Syddjurs Kommune (med udgangspunkt i 0,75 % af lånet)

- . perioden 01-01-2017 – 31-05-2017 kr. 36.898,-
- . perioden 01-06-2017 – 31-05-2018 kr. 105.000,-

Ny investering på eks. kr. 30 mill ved nyt kedelprojekt vil dette udløse til betaling kr. 225.000 i begyndelsesåret for lånet.

### NOx og Svovl afgifter

NOx afgiften er stigning fra 6,8 kr.tons til 6,9 kr.tons, sammen med stigende svovlafgift fra 17,8 til 18,0 kr.tons, for begges afgifters vedkommende er disse gældende fra årskiftet 2017.

Forventet NOx og svovlafgift for perioden 1. juli 2017 til 31. maj 2018, for indkøb af 5.500 tons halm (for samme mængde halm) udgør 137.000 kr/år, mod året før 142.000 kr. Det vil sige stort set uændret i forhold til året før.

*(NOx er kvælstofoxider, den væsentligste kilde til forureningen stammer fra fossile brændstoffer, som udledes af biler – motorkøretøjer - og fra industrielle processer i el- og kraftværker).*

### Udfordringer.

Da vi som alle andre fjernvarmeværker har udfordringer i forhold til at leve op til de af staten pålagte energisparekrav og afgifter – vil det alt andet lige få vores varmepris til at stige lidt i de kommende år.

Et eksempel på disse krav er blandt andet at der i 2008 blev indgået en politisk aftale som pålagde energiselskaberne at gennemføre energisparetsatser på 2 % af varmeleveringen – hvert år i perioden 2010 – 2020.

Allerede i november 2012 blev der imidlertid indgået en ny politisk energispare aftale som betød en kraftig stigning i de energibesparelser som det enkelte værk skulle levere, og dokumentere i form af at iværksætte initiativer, der medførte energibesparelser.

Energibesparelseskravet til Ryomgård Fjernvarmeværk udgør i dag 623 MWh/år svarende til en udgift på 293.000/år.

Til dette kan blot forventes at denne omkostning vil være stigende både hvad angår spare mål i MWh og i prisen pr. MWh.

Prisen sidste varmeår var på kr. 510 kr/MWh, men forventes dog at lande på 470 kr/MWh i år.

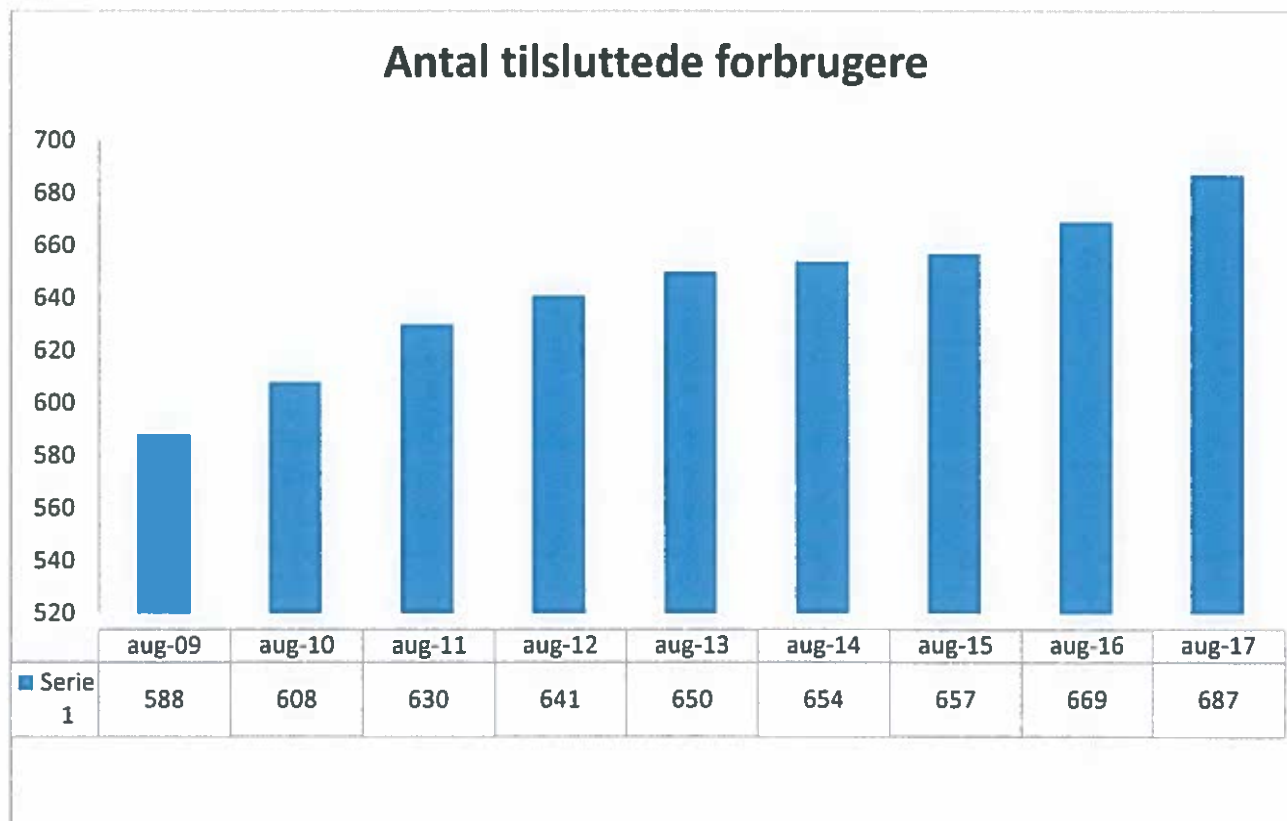
Der vil være gode muligheder for at iværksætte initiativer som kan levere disse energibesparelser i stedet for at skulle købe disse helt eller delvist, her kan nævnes et par eksempler som.

- Tilslutning/tilgang af nye forbrugere
- Renovering og optimering af ledningsnettet
- Energirådgivning og eftersyn i forbrugerinstallationen hos forbrugeren

Ryomgård Fjernvarmeværk arbejder konstruktivt i dagligdagen med alle disse her nævnte parametre.

## Tilsluttede forbrugere.

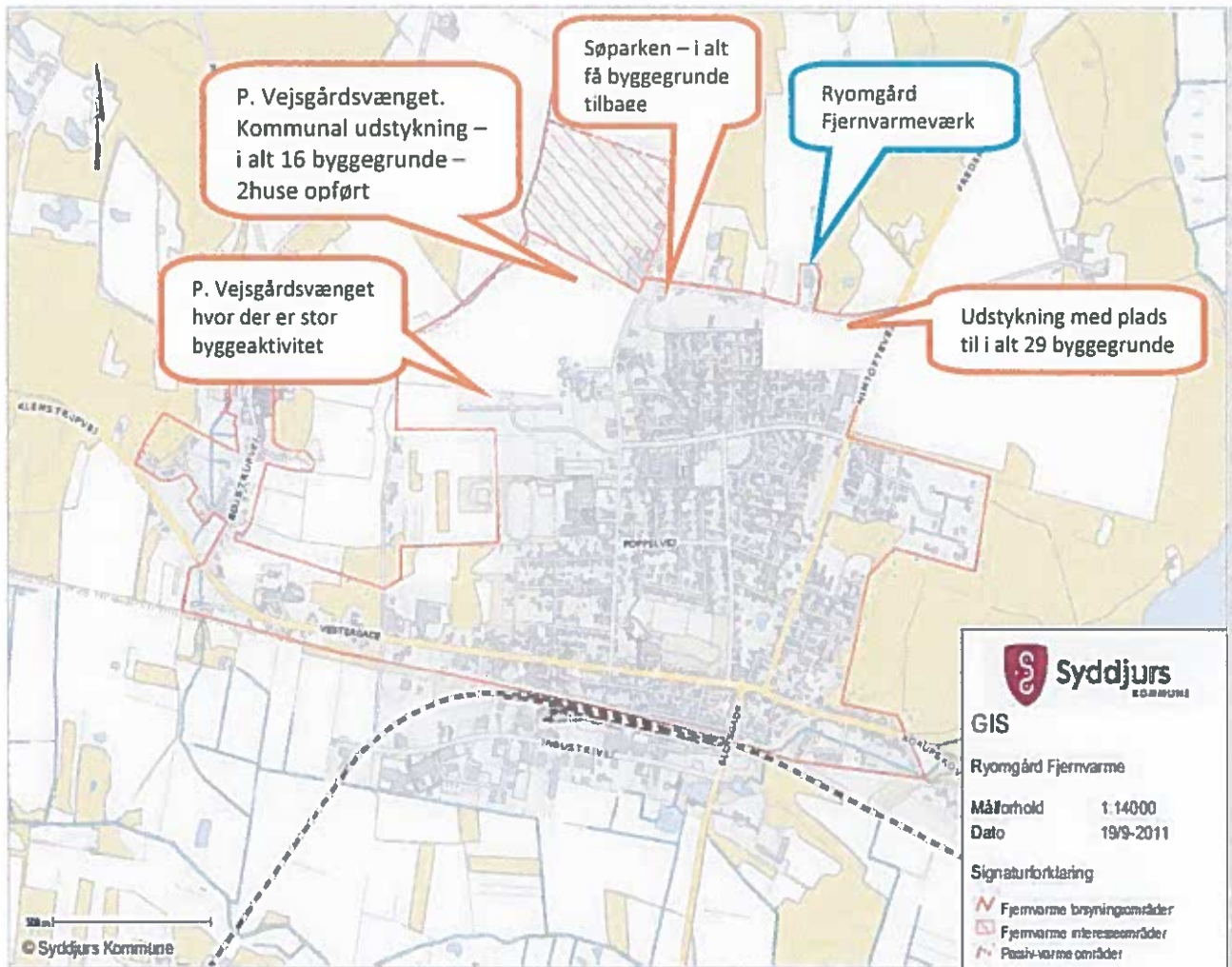
Der er på nuværende tidspunkt 687 forbrugere koblet på Ryomgård Fjernvarmeværks forsyningsledning.



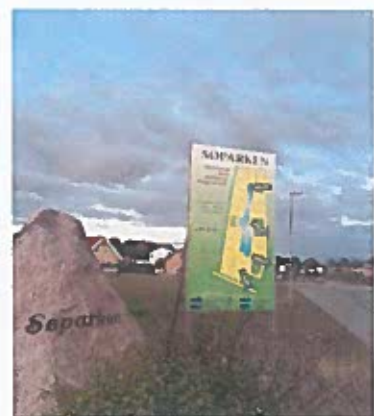
Der er fortsat ganske godt gang i nybyggeriet i forsyningsområdet, og ikke mindst at denne udvikling forventes at fortsætte i de kommende år.

Ryomgård er inde i en meget positiv udvikling med et anseligt antal tilflyttere, som kommer såvel inden for, som uden for Syddjurs Kommune.

De store samlede og meget attraktive udstykninger ligger i den nordlige bydel.



Forsyningsområde.







I området Søparken og på P. Vejsgaardsvænget, er der stor aktivitet med byggeri af flere nye huse. Her er vist tilslutning af rørinstallation fra hovedledning til husets egen installation.



Af større tilslutninger skal desuden nævnes IF Midtdjurs nye ca 700 m<sup>2</sup> store multihal. Her barsles med yderligere en tilbygning mellem multihallen og klubhuset.

## Kampagne tilbud

Kampagne tilbud om gratis tilslutning for beboere i Ryomgård og Marie Magdalene udløb den 31. december 2016, og status for kampagnen er at i alt 15 husstande har taget imod dette tilbud og blevet koblet på fjernvarmenettet. Bestyrelsen betragter dette kampagne tilbud som en succes, men kunne naturligvis godt have håbet på lidt flere. Konverteringerne er primært foretaget ved udskiftning fra eget oliefyr til fjernvarme.



Der er fortsat en del huse i forsyningsområdet som opvarmes med oliefyr ( ca. 50 huse), og ca. 160 huse som opvarmes med el/træpiller/jordvarme eller andet, heraf udgør andelsboliger 34 stk.

De oliefyrsopvarmede huse ligger spredt i forsyningsområdet, hvorimod de el opvarmede huse, primært ligger placeret på Axel Munchsvej, på Esmarcksvej, på K.L. Knudsensvej, Engparken og Skovbakken. De øvrige huse ligger spredt i forsyningsområdet.

Der er fortsat ca. 50 potentielle olie kunder, deraf flere med olietanke som er fra 70'erne. Udendørs olietanke skal som hovedregel skiftes efter 50 år, og indendørs efter 40. Vi fornemmer at der fortsat er interesse for at konvertere til fjernvarme, og her primært fra olie til fjernvarme, men også fra el til fjernvarme, men ofte skal denne investering planlægges i forbindelse med et hussalg, og sammen med en større bygningsrenovering.

Vi har også her haft et rigtigt godt samarbejde med VVS installatør/entreprenør, og henviser til at forbrugeren kan få yderligere oplysninger og hjælp til at få sin egen husinstallation optimeret.

Ejendomsmæglere, banker, VVS installatør/entreprenør er gode til at henvise til rådgivning hos Ryomgård Fjernvarmeværk, i forbindelse med salg af eksisterende boliger i forsyningsområdet.

Vi vil naturligvis gøre vores til at motivere disse husejere, i øvrigt i overensstemmelse med Varmeplan for Syddjurs Kommune 2012, til at anvende den billigere og CO<sup>2</sup> neutrale fjernvarmeforsyning fra Ryomgård Fjernvarmeværk.

Energisparepoint ved skift til fjernvarme tilfalder Ryomgård Fjernvarme, til gavn for alle forbrugere i forsyningsområdet.

## Løbende reoveringsopgaver på ledningsnettet.

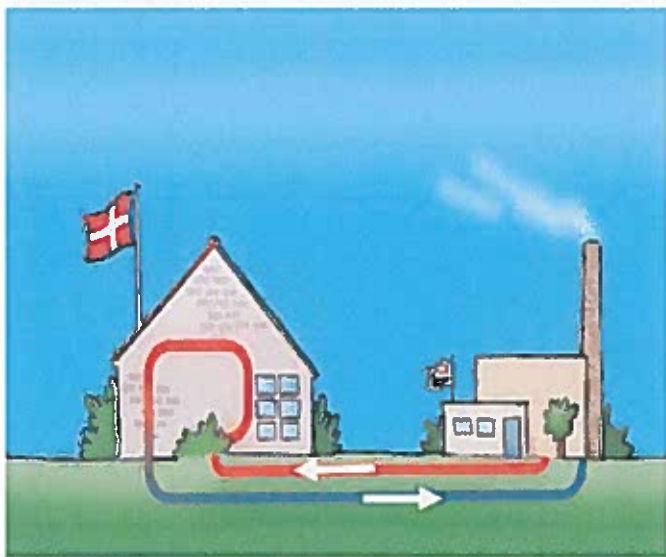
Renoveringer vil til stadighed skulle foretages. Der bliver løbende foretaget vurdering og prioritering af nødvendige planlagte vedligeholdelsesarbejder og renoveringer.

Som nævnt ved sidste års generalforsamling var en større planlagt ledningsrenovering på Skovvej nr 44, 46, 48, 50 igangsat, dette er nu tilendebragt. I forbindelse med gravearbejdet blev der etableret varmforsyning til i første omgang 3 nyopførte rækkehuse i Engparken.

Udtjente stophaner udskiftes efter behov, der lokaliseres beskadigede rørledninger, etableres nye hoved og stikledninger ind til forbrugerne.



## Afkøling.



### **Fjernvarme er nemt og sikkert**

Når man har fjernvarme, er den så nem, at man sjældent skænker den en tanke. Det varme vand fra fjernvarmeværket løber i højisolerede rør under jorden, før det løber ind i husenes varmeanlæg. Her opvarmer det vandet til hane og radiatorer og løber afkølet tilbage til fjernvarmeværket. Det bliver varmet op igen, og historien starter forfra.

En dårlig afkøling koster højere energiforbrug på værket – og det er der kun forbrugeren til at betale.

Vi vil derfor fra fjernvarmeværkets side holde endnu mere fokus på korrekt afkøling i det kommende år, og hvad forstås der så med det, og hvorfor er det så vigtigt.

Det er vigtigt at du som forbruger får en bedste udnyttelse af fjernvarmevandet, fra det tidspunkt det går ind i din hus installation til den forlader den igen videre til fjernvarmeværket.

Afkølingen er som regel størst om vinteren, hvor der bruges mest varme, og hvor fjernvarmevandet er varmest. Omvendt er afkølingen mindst om sommeren, hvor der næsten kun bruges varmt vand til opvask og bad. Afkølingen er derfor beregnet som et gennemsnit over et år.

Hvis varmeanlægget er i orden og korrekt indstillet, bør den gennemsnitlige afkøling være mindst 30 grader C. En afkøling under 20 grader C er ej heller tilfredsstillende, og det er tegn på at varmen suser lige igennem dine gulve eller radiatorer uden at give tilstrækkelig varme til rummene i huset.

Det koster dermed fjernvarmeværket, og dermed forbrugerne penge ved dårlig afkøling, og der er to løsninger som varmeværket kan anvende.

- Værket kan sende mere vand i cirkulation, med højere elforbrug til pumper som sender vandet rundt.
- Værket kan hæve temperaturen, men det giver større varmetab i ledningsnettet.

Derfor har korrekt udnyttelse af det varme vand i huset, og dermed at dette sendes korrekt afkølet tilbage til fjernvarmeværket, stor betydning for både værket og ikke mindst forbrugernes økonomi.

Medarbejderne på fjernvarmeværket kan altid kontaktes om råd og vejledning.

## **Nyheder.**

Fra starten af det nye varme år som går fra 01-06-2017 – 31-05-2018, er det nu muligt for den enkelte husstand af følge med i varmekonsumet ved at logge på E/forsyning.

Se vejledning på Ryomgård Fjernvarmeværks hjemmeside [www.ryomgaardfjernvarme.dk](http://www.ryomgaardfjernvarme.dk)

Jeg vil gerne henvise til at den enkelte forbruger nu har mulighed for at følge med i eget varmekonsum, at sammenligne med tidligere år/måneder, følge med i temperaturer, og et samlet overblik på egne dokumenter omhandlende fjernvarmekonsumet.

Ved at aflæse målertallet hver måned, den sidste dag i måneden, har forbrugeren mulighed for at følge med i eget varmekonsum, ved at sammenholde forbruget måned for måned med styringstabellen.

## **Log på E|Forsyning**



**Følg dit fjernvarmekonsum og slip for overraskelser.**

Din genvej til forbrug, temperaturer og dokumenter.

## **Download App**



**Hent App'en til E|Forsyning**

Klik på nedenstående link for at hente App'en, og følg dit varmekonsum, uanset hvor du er.

### **Fjernvarmeværkets tilstand.**

Vi har et fjernvarmeværk som er bygget i 1989, som løbende er blevet fornuftigt vedligeholdt af vores dygtige medarbejdere. Der har ligesom tidligere år været forskellige nedbrud på værket som har krævet akut indsats fra de ansatte og indimellem har det været nødvendigt at indkalde ekspertbistand udefra. Heldigvis har de udfordringer det har givet ikke været større end at de har kunnet klares, men vi arbejder hele tiden på at optimere driften samt at få udført de nødvendige reparationer i sommerhalvåret, hvor der er et lavt varmeforbrug.

Værkets kedel var oprindeligt udset til at skulle udskiftes i 2009 – 2010.

Vi er af den holdning og overbevisning at så længe vi har kunnet opretholde forsyningsikkerheden, og holde vedligeholdelsesudgifterne i et fornuftigt leje, får vi nedbragt gælden på eksisterende lån, får afskrevet på det nuværende anlæg, og skabt et bedre afsæt til en nyetablering.

### **Ny halmkedel.**

Bestyrelsen har derfor, med udgangspunkt nogle grundige overvejelser og ikke mindst i det store arbejde der har været lagt i bestræbelserne på at samarbejde om fællesvarmeforsyning i to forsøg, valgt at igangsætte udskiftning af værkets kedel, således dette kan imødekomme gældende miljøkrav og ikke mindst forsyningsikkerheden for vores forbrugere i de kommende mange år.

Som det også fremgår af dagens dagsordenspunkt 6 og 7, har bestyrelsen nu igangsat processen med at få etablering af ny halmkedel, som skal være idriftsat inden udgangen af 2018.

Mere om dette under dagsordens punkt 6 og 7.

Det aftales dog at de enkelte driftsledere har fået det ud af møderækken at man ønsker at arbejde videre med et generelt samarbejde mellem værkerne. Det er lige i vores ånd.

## **Afrunding**

Afslutningsvis vil jeg nævne at der foruden 8 bestyrelsesmøder i det for gangende år, har været af holdt et ganske stort antal projekt og teknikmøder, og ad hoc-møder, og det har lagt bestyrelse på sinde at sætte sig så godt som muligt ind i værkets rutiner og regnskaber, for at vi fortsat kan sikre et økonomisk sundt fjernvarmeværk, ikke blot nu men også for at forberede os til årene der kommer.

Jeg vil gerne takke bestyrelsen for godt samarbejde, sparring og engagement der bliver lagt for dagen, alt sammen til gavn for værkets stabilitet og den enkelte forbruger.

Tak for godt samarbejde.

Desuden skal der lyde en tak til de engagerede medarbejder på fjernvarmeværket – Peder - Niels og Bettina, for godt samarbejde og sparring og engagement, samt ikke mindst til den indsats der har været lagt i arbejdet ude hos de tilsluttede forbrugere, og internt på værket igennem året.

Tak til samarbejdspartnere for godt samarbejde i det forløbne år.

Jeg ved at medarbejderne gerne stiller sig til rådighed med besvarelse af spørgsmål, eller møder op i direkte kontakt i forbindelse med den enkelte husstands installation, hvis der er behov for det.

Jeg håber på fortsat tilgang af nye forbrugere, og vi sammen vil gøre vores bedste for at servicere vores forbrugere i forsyningsområdet, og for at tilstræbe en fortsat langsigtet stabil økonomi for værket.

Herefter lægges beretningen ud til generalforsamlingens godkendelse.

29. august 2017

På bestyrelsens vegne



Jan Helbo  
Formand



Dirigent